

TX16S MK II

Uživatelská příručka

Stručný úvod

Verze: 1.0

WWW.RADIOMASTERRC.COM

WWW.HOREJSI.CZ

Úvod

Děkujeme za zakoupení R/C vysílače Radiomaster TX16S MKII. Systém je univerzální a vhodný pro začátečníky i experty.

Před použitím si přečtěte manuál. Uložte ho tak, abyste ho v budoucnu snadno našli.

Během dalšího vývoje může dojít k úpravám manuálu. Tyto změny mohou být prováděny bez dalšího upozornění.

Vysílač TX16S MKII je vhodný pro modely s pevnými křídly, motorové, bezmotorové, vrtulníky i pro multirotorové drony. Typ modelu je možno zvolit. Podle zvoleného typu se v programu aktivují příslušné speciální mixy.

Bezpečnost

Dálkově řízené modely jsou vybaveny výkonnými motory a vrtulemi s ostrými hranami. Při létání věnujte zvýšenou pozornost bezpečnosti provozu. Při nastavování RC systému a při opravách vřele doporučujeme sejmout z motoru vrtuli.

Nepoužívejte vysílač TX16S MKII za následujících okolností:

- V nepříznivých povětrnostních podmínkách. Za silného větru, deště, sněžení, za bouřky, v elektromagnetickém poli – např. poblíž vedení elektřiny.
- Za snížené viditelnosti.
- Nelétejte nad lidmi, nad budovami, nad komunikacemi a podobně.
- Nelétejte, když jste unaveni, necítíte se dobře, jste pod vlivem alkoholu nebo drog.
- Model nebo další zařízení jsou poškozeny, nefungují správně.
- V oblastech, kde je vysílací frekvence 2,4 GHz rušena nebo není povolena.
- Napětí napájecí baterie je nízké.
- Místní zákony zakazují provozování modelů letadel.

Stahování návodu a firmware

Vysílač TX16S MKii se dodává s instalovaným firmware Edge TX.

Aktuální software je možno stáhnout z adresy: <https://edgetx.org>

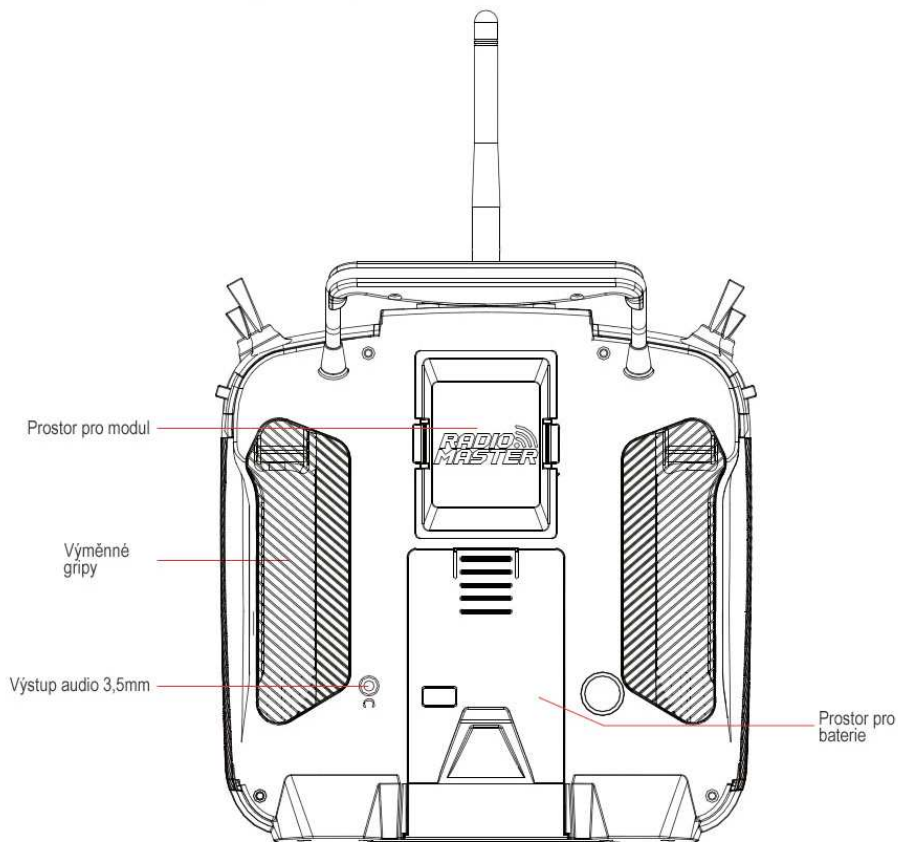
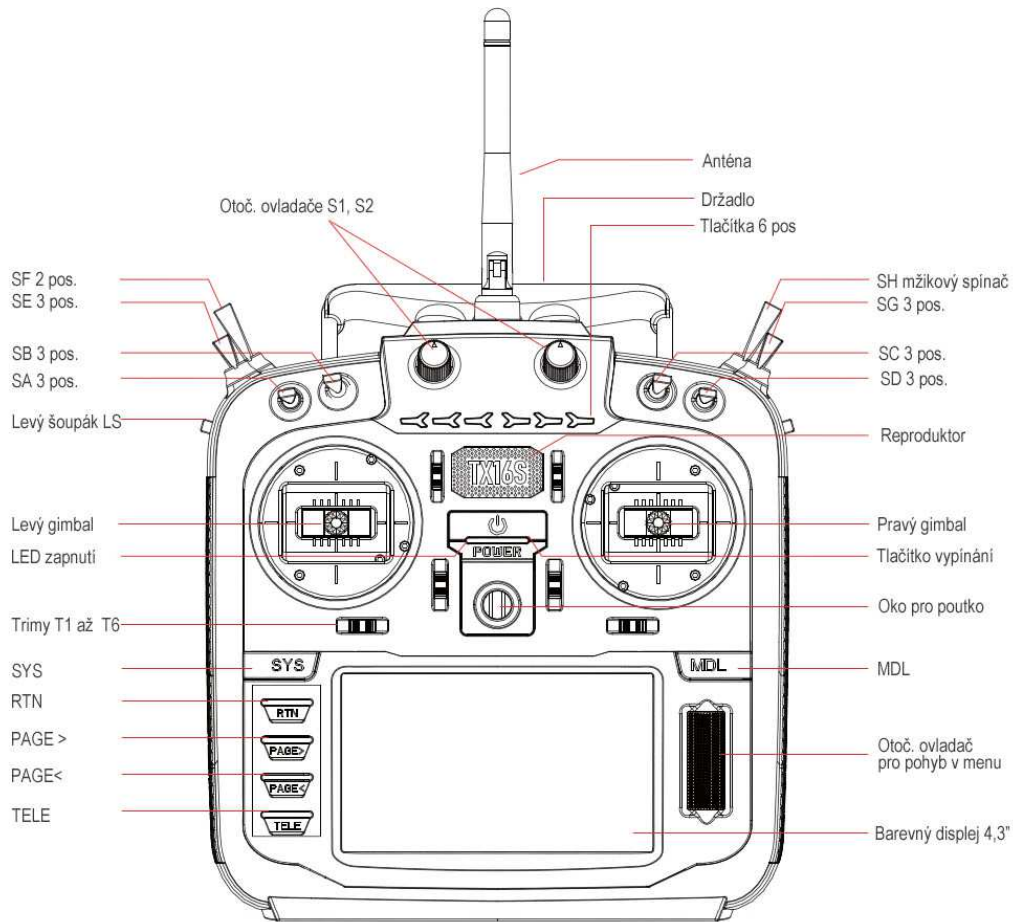
Aktuální firmware pro Open TX: <https://www.open-tx.org>

ExpressLRS: <https://www.expresslrs.org/2.0>

Modul Multi Protocol: <https://www.multi-module.org/>

Všechny tyto weby jsou originální, tedy v angličtině.

Přehled ovládacích prvků vysílače



Informace o použitém firmwaru.

TX16S MKII se dodává s instalovaným programovým vybavením, které je v době výroby nejlepší a nejstabilnější.

Do update firmware se nepouštějte, pokud nemáte dostatek znalostí v problematice. Při nesprávném postupu by mohlo dojít ke kolapsu systému nebo k chaotické funkci vysílače.

Změna soft- a firmware uživatelem ruší záruku !

Důležitá informace k napájení a nabíjení.



Vysílač TX16S má vestavěný USB systém pro nabíjení napájecí baterie, složené ze 2 článků typu lithium polymer (7,4V, tj 2 x 3,7V). Nabíjecí obvody jsou vhodné pro baterii 2 x 3,7V lithium-ion 18650, 2 x 3,7V lithium-ion (21700 2s 7,4V Lithium-Ion) nebo 2 x 3,7V Lithium-polymer (baterie 2s 7,4V Lipo). Nominální napětí článku je 3,7V a maximální nabíjecí napětí 4,2V na článek.



Vhodné baterie

2 x 3,7V Li-ION 18650 (7,4V s pouzdem)

2 x 3,7V Li-ION 21700 cells (zapojení do baterie 7,4V 2s)

2 x 3,7V Lithium-polymer (zapojení do baterie 7,4V 2s)



NEPOUŽÍVEJTE

baterie 3,6V Li-ION

baterie 2S 6,6V LiFE

baterie LiFEP04

VAROVÁNÍ!

Nepoužívejte baterie 2S 6,6V LiFE, baterie 18650 lithium-ion s nominálním napětím 3,6V nebo baterie LiFEP04 18650. Vestavěný nabíječ USB nemůže tyto baterie nabít správně. Mohlo by dojít k poškození nabíječe nebo dokonce k požáru.

Pravidelně kontrolujte stav a nabití baterií. Nenechávejte přístroj během nabíjení bez dozoru.

Nenabíjejte, pokud je radio vlhké nebo poškozené.

Baterie se nabíjí konektorem USB-C, který je umístěn pod krytem v dolní části pouzdra vysílače. Propojka je součástí balení. Sokl pro USB-C v horní části pouzdra vysílače je určen pro připojení k počítači. Záměna může vést k nevratnému poškození vysílače! Na takové poškození nelze uplatnit záruku!

Poznámka k manuálu

V tomto manuálu najdete základní informace o vysílači. Použitý programovací softwarový systém EdgeTX je velmi výkonný a nabízí obrovské množství programovacích a mixovacích funkcí. Pro podrobnější instrukce (v angličtině) navštivte <https://edgetx.org>

Specifikace

Rozměry: 287 * 129 * 184 mm

Hmotnost: 750g (bez baterie)

Vysílací frekvence: 2,400GHZ-2,480GHZ

Vysílací modul

Typ Multi: Vnitřní multiprotokolový RF modul 4-in1 (Four-in-one), čipy CC2500, CYRF6936 A7105 NRF2401

Typ Vnitřní ELRS (SX1280)

Vysílací výkon: 4-in1: maximálně 100mW (podle protokolu)

ELRS: max. 250 mW

Zisk antény: 2dB (nastavitelné)

Odběrový proud: 400mAh

Napájecí napětí: 6,6-8,4V DC

Dosah signálu:> 2km @ 22dBm

Firmware vysílače: EdgeRX

Firmware modulu: Multiprotocol-Module (4-in-1) nebo Express LRS (ELRS)

DIY-Multiprotokolový-TX-Modul (vnitřní RF Firmware je řízeno OpenTX)

Počet kanálů: Max. 16 (podle přijímače)

Displej: 4,3-palce, TFT plnobarevný, rozlišení 480 * 272

Páky řízení, gimbaly: V4.0 Hallové sondy, duralová čela nebo Hallové sondy AG01 CNC

RF pouzdro: JR / FrSKY

Metoda upgrade: Podpora online USB-C/ SD karta offline

Porty

Horní strana pouzdra (pod krytkou)

USB – datový port USB-C pro připojení k počítači

DSC – propojení TRS 3,5mm učitel-žák

Dolní strana pouzdra (pod krytkou) – zleva:

UART – USB-C pro nabíjení vložené baterie – karta SD – UART

Zadní strana pouzdra

Port typu „jack“ pro připojení sluchátek

Nastavení gimbalů

Vlastnosti gimbalů je možno nastavit bez rozebrání pouzdra vysílače pomocí pěti šroubů, které jsou součástí gimbalu a inbusového klíče 1,5mm.

Pro pravý gimbal:

šrouby 1 a 2, nejvíce vpravo: omezení rozsahu pohybu páky

šrouby 3 a 5: nastavení odporu při pohybu páky

šroub 4, nejvíce vlevo: umožňuje nebo uvolňuje středění páky (pro změnu módu)

Pro levý gimbal je umístění šroubů zrcadlové.

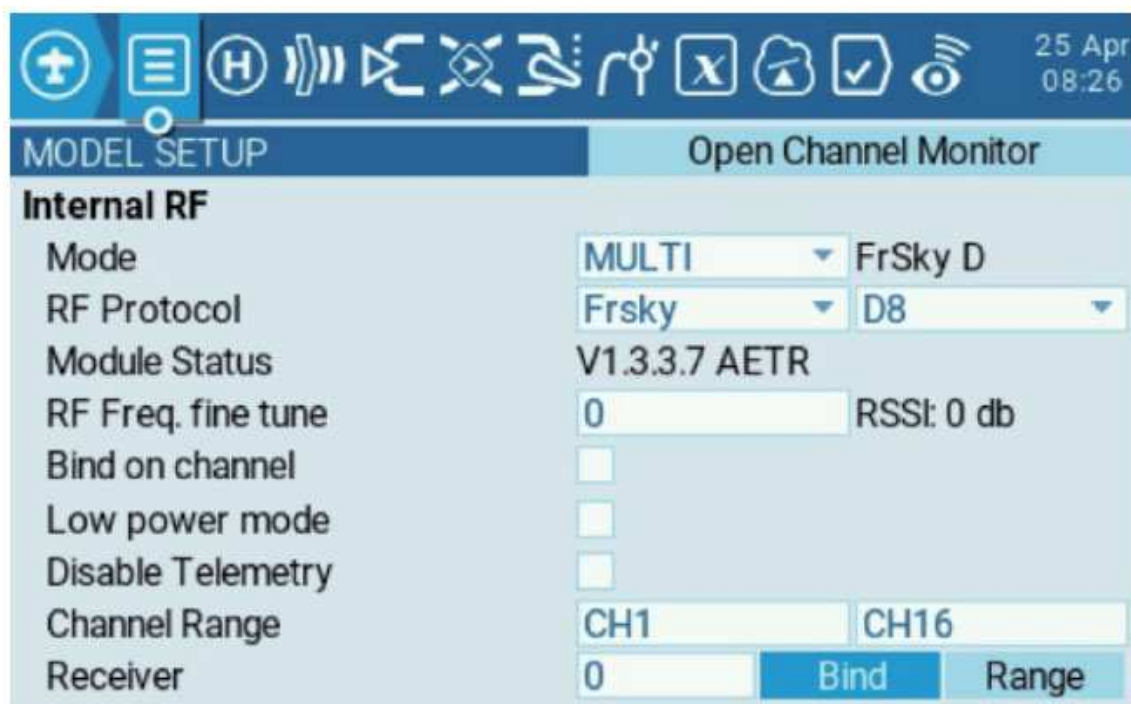
Volba modelu, nastavení protokolu (typ s multiprotokolem)

Vysílače TX16S MKII jsou vybaveny různými VF díly, které jsou schopny spolupracovat s velkým množstvím přijímačů. Tento odstavec platí pro verzi s modulem 4-in-1.

Celý seznam protokolů najdete na adrese:

<https://multi-module.org>

Protokoly jsou postupně přidávány. V některých případech je pro použití nového protokolu nutno provést upgrade firmware.

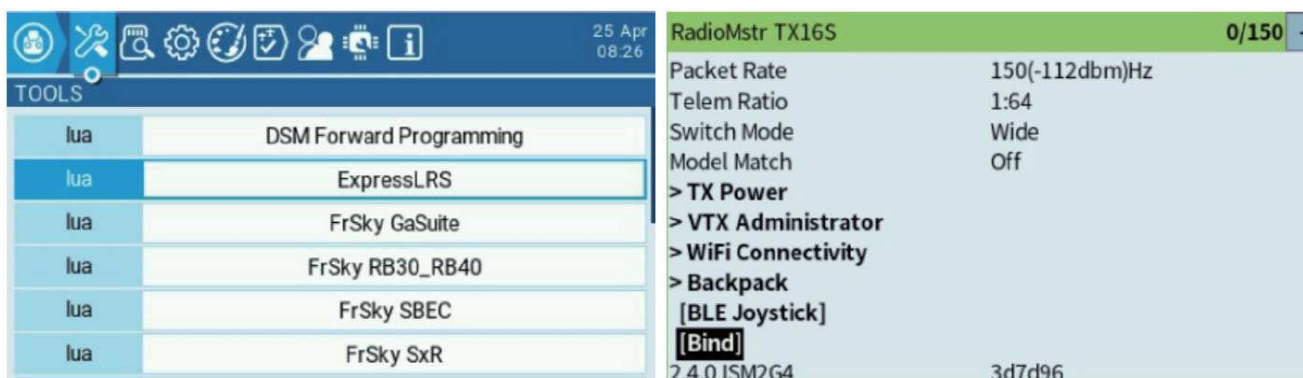


Pro vstup do menu pro model stiskněte a přidržte tlačítko MDL a na stránce MODEL SETUP zvolte protokol, který požadujete.

Pro spárování použijte tlačítko Bind (vpravo dole).

Tlačítko Range snižuje výkon vysílače na cca 1/30.

Volba modelu, nastavení protokolu (typ s protokolem ELRS)



Postup při párování

1. Vypněte vysílač
2. Cyklujte zapnutí přijímače 3x. Dioda na přijímači bliká, přijímač je v režimu párování
3. Zapněte vysílač. Vstupte do režimu ExpressLRS LUA a zvolte Bind.
4. Dioda na přijímači trvale svítí. Tak je potvrzeno úspěšné spárování.

Záruka a opravy

Pokud se při používání vysílače projevív problémy, obraťte se na svého prodejce.

EU Deklarace shody



RadioMaster deklaruje, že zařízení TX16s MKII je ve shodě s direktivou 2014/53/EU. Plný text deklaráce je na stránce www.radiomasterrc.com

Výrobce

ShenZhen RadioMaster Co., Ltd
5th Floor, Yutian Building, No. 18 Yangtian Road, Xin'an Street, Baoan District, Shenzhen, Guangdong.

Likvidace výrobku

Po ukončení životnosti přístroje dodržujte předpisy o ukládání elektrického odpadu. Použijte místní sběrný dvůr a pod.

Změny vyhrazeny bez předchozího upozornění.

Výhradním majitelem tohoto návodu je firma Hořejší model s.r.o.

Jakékoliv šíření nebo jiné publikování bez předchozího písemného souhlasu firmy Hořejší model s.r.o. je zakázáno.

Dovoz, distribuce, prodej

Hořejší model s.r.o.

Slovanská 1276/8

32600 Plzeň

Tel. 377429869, www.horejsi.cz, obchod@horejsi.cz